

## P-SPACE 就学奨励費ソフトウェア【令和 6 年度版】のご案内

### ▶ 令和 6 年度版プログラムの価格

令和 6 年度版プログラムを 1 台のコンピュータにインストールしてご活用いただくための使用料 (ライセンス料)は

ライセンス料: 52,800 円(税込)

にてご提供いたします。

上記ライセンス料には以下のサービスが含まれます。

- 最新版プログラム(年度内におけるプログラムのアップデートおよび不具合修正プログラム)の提供
- ソフトウェア マニュアルの提供
- サポートフォーラム / 電子メールによるサポート
- 自治体独自の出力帳票様式の無償提供(一括導入の場合)

令和 6 年度より、ライセンス料が「税込」から「税別」に変わりました。(税別 48,000 円)

ご理解いただきますようお願いいたします。

ご参考) [ライセンス価格 改定のお知らせ \(令和 6 年度～\)](#)

### ▶ 製品版ライセンス お申し込みのご案内

#### 動作条件の確認

ライセンスのお申し込みに先立って、お使いのコンピュータが就学奨励費ソフトウェアの動作条件を満たしていることを確認してください。

就学奨励費ソフトウェア Ver. 3 動作条件

<https://syusyo.p-space.jp/product-info/technical-requirements>

上記 URL に記載の「最低動作条件」を満たさないコンピュータでは就学奨励費ソフトウェアが動作しないことがあります。「最低動作条件」を満たさないコンピュータにおいてご活用の場合に生じたトラブルについてはサポート対象外となりますのでご注意ください。

#### 動作確認

就学奨励費ソフトウェアのセットアップが完了した後、ライセンス認証を行っていただくまでの間、就学奨励費ソフトウェアは体験版として動作します。

インストール完了後、ソフトウェアが体験版として起動することをご確認ください。

※令和 6 年度版プログラムにはサンプルデータが付属していません。

#### お申し込みの手順

電子メール([support@p-space.jp](mailto:support@p-space.jp))またはお電話(0824-74-0353)によってお申し込みいただきますよう、お願い申し上げます。

お申込みをいただきましたらライセンス認証を行っていただけるように手配し、以下 3 通を郵送いたします。

- お見積書 (昨年度と同じ様式でお届けします)
- ご請求書 (昨年度と同じ様式でお届けします)
- 令和 6 年度 ライセンス証書

お見積書、ご請求書についてお客様固有の所定様式に変更がある場合はその旨お申し出ください。

またお見積書、ご請求書、ライセンス証書の日付について、ご所望の日がございましたら、ご注文の際にご指示ください。(特に指定のない場合はお申込日を記載します。)

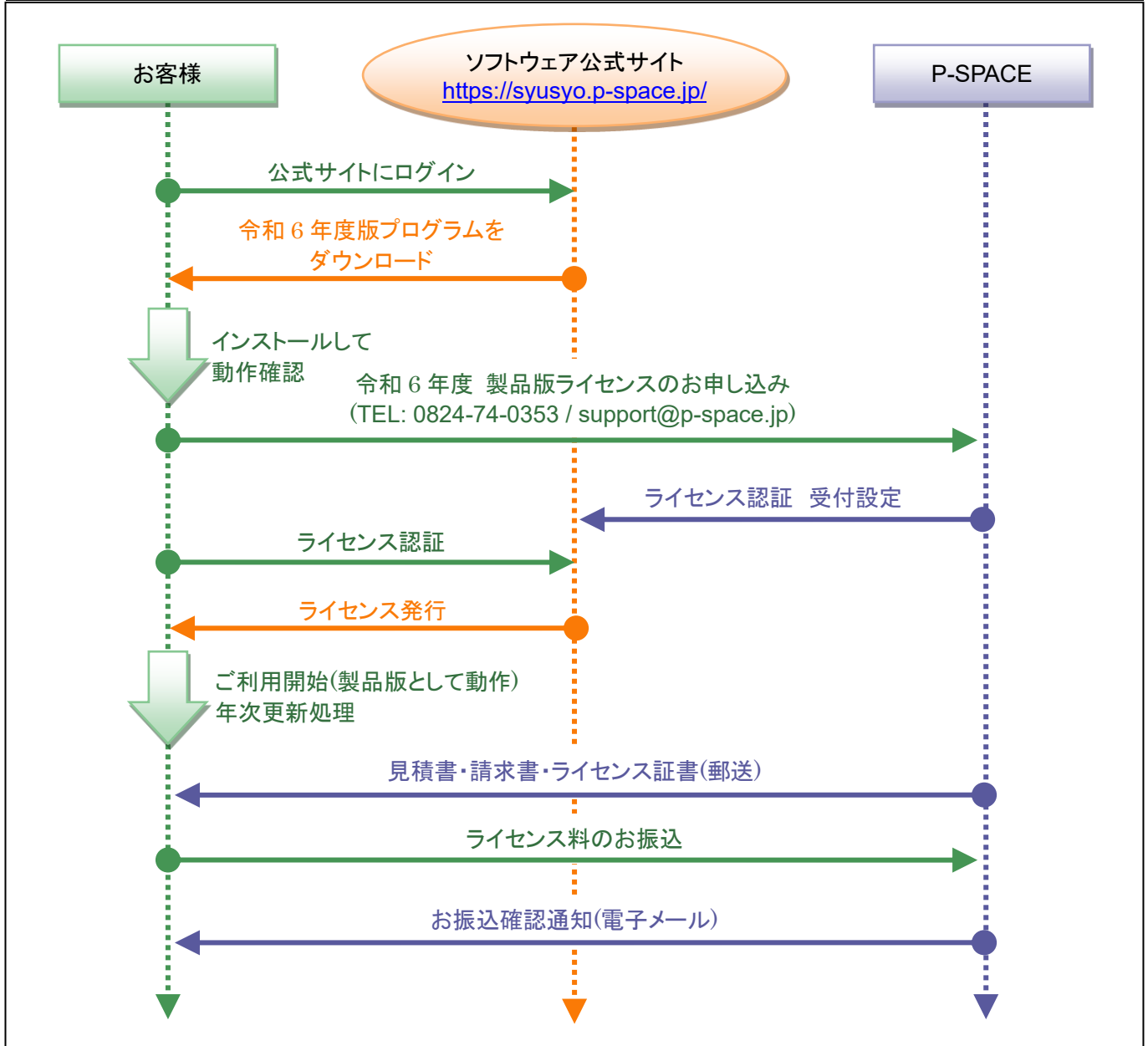


図: お申し込みお手続きとご利用開始までの手順

### ▶ 就学奨励費ソフトウェア プログラムのダウンロード

就学奨励費ソフトウェア 公式サイトにログイン(<https://syusyo.p-space.jp/support/login>) して、「ダウンロード」セクションから「セットアッププログラム(都道府県学校用)」カテゴリをクリックしてください。

「就学奨励費ソフトウェア(都道府県用) 令和 6 年度セットアッププログラム Ver. 3.1.0.0」をクリックして、セットアッププログラムをダウンロードし、実行してください。

セットアッププログラムがマルウェアである疑いがあるとして、Web ブラウザによってダウンロードがブロックされてしまう事があります。Microsoft Edge をお使いの際に『一時的にダウンロードされていません』等と表示される場合は以下のトピックをご覧ください。

ご参考) サポートフォーラム トピック 『一時的にダウンロードされていません』等と表示され、ダウンロードできない

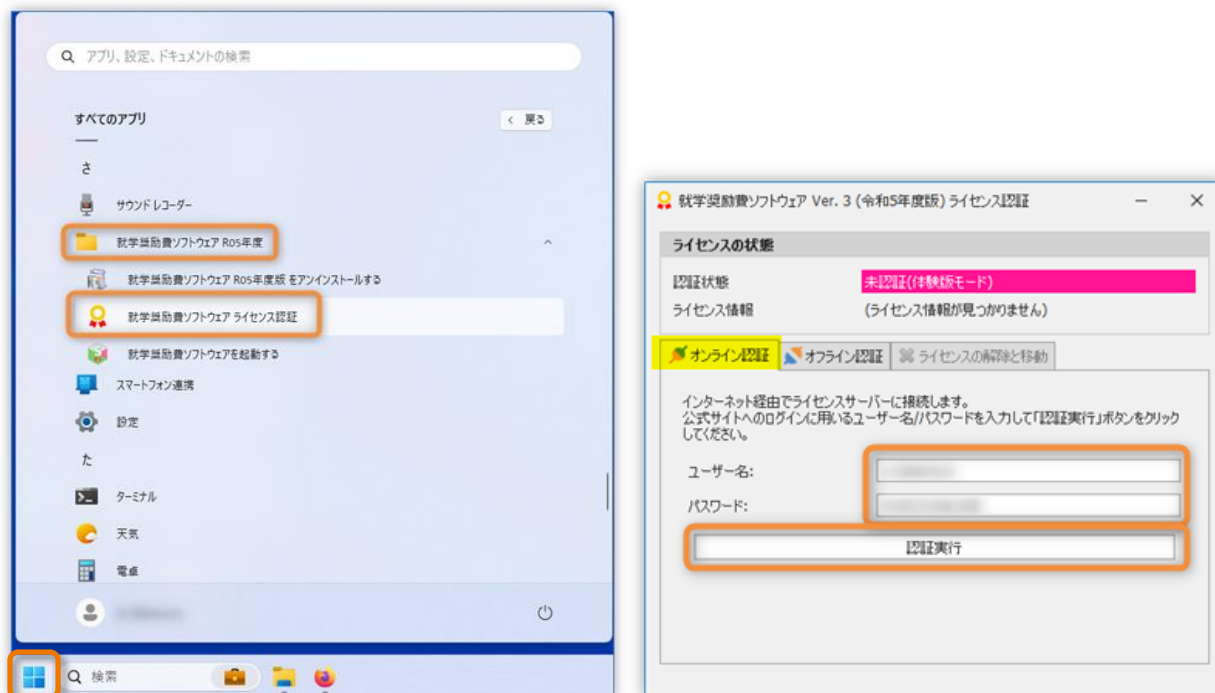
<https://syusyo.p-space.jp/forum?view=topic&catid=20&id=11>

## ▶ ライセンス認証の実施

令和 6 年度版ライセンスのお申し込みをいただいたあと、P-SPACE によるライセンス認証の受付設定が完了すると、お客様によってライセンス認証操作を行っていただける状態になります。

ライセンス認証操作を行う「ライセンス認証プログラム」は就学奨励費ソフトウェア本体と同時にインストールされます。始めに就学奨励費ソフトウェア セットアッププログラムのダウンロードと実行を行ってください。

インストール完了後、Windows のスタートボタンをクリックし「すべてのアプリ」から「就学奨励費ソフトウェア R06 年度」フォルダを開き、「就学奨励費ソフトウェア ライセンス認証」をクリックしてください。



「オンライン認証」タブの「ユーザー名」「パスワード」欄に公式サイトへのログインに用いるユーザー名、パスワードを入力して「認証実行」ボタンをクリックしてください。

オンライン認証に失敗する場合は電子メールのやり取りによってライセンス認証を行うことができます。

ライセンス認証に関する詳細については、サポートフォーラム「ライセンス認証」カテゴリをご覧ください。  
<https://syusyo.p-space.jp/forum?view=category&catid=19>

## ▶ ソフトウェアのサポート

ソフトウェアの使い方についてはオンラインマニュアルをご覧ください。

<https://syusyo.p-space.jp/Documents/index.html>

ソフトウェアのサポートサービスは公式サイトよりご活用いただけます。

公式サイト サポートフォーラム

<https://syusyo.p-space.jp/forum?view=category&catid=1>

ソフトウェアの動作や計算結果に不具合や誤りを見つけれられましたらサポートフォーラムまでお知らせください。

(ご参考) サポートフォーラムの使い方(ヘルプ)

<https://syusyo.p-space.jp/forum/help?view=misc>

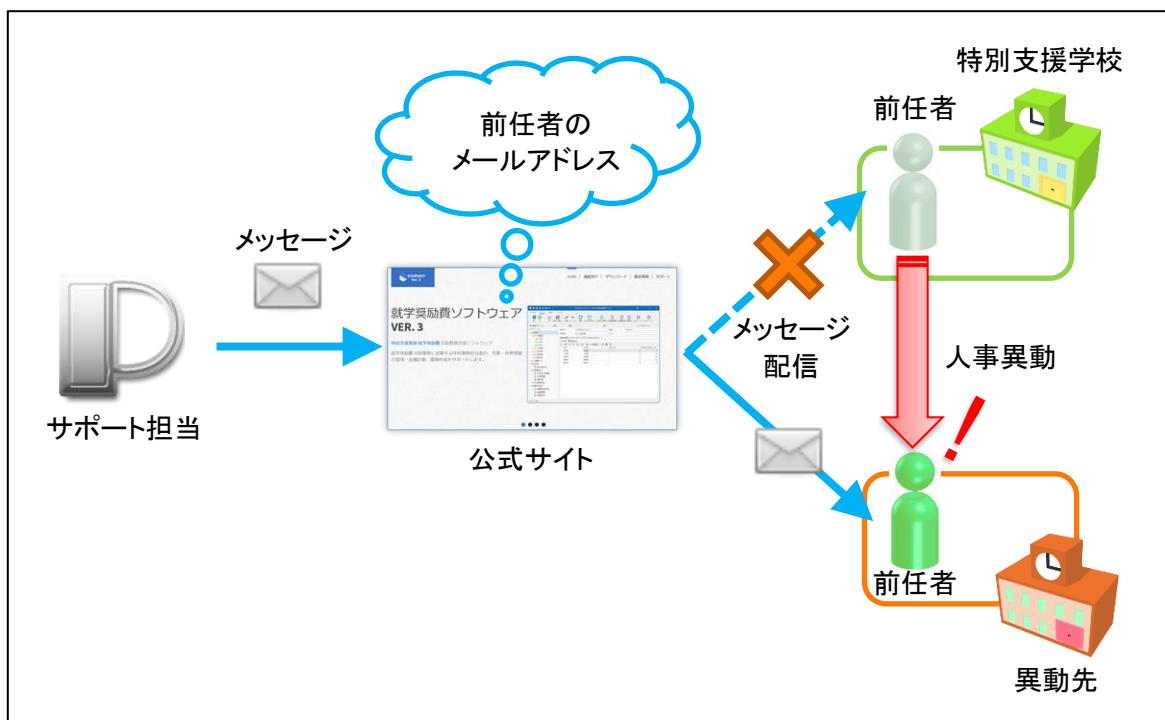
※ サポート専用の電話回線を準備できませんので、お電話によるお問い合わせはサポートサービスに含めておりません。本ソフトウェアに関するご質問はできるだけサポートフォーラム経由でいただきますようお願い申し上げます。

### 連絡先メールアドレスの確認と変更(お願い)

P-SPACE サポートまたは公式サイトからののお知らせは、公式サイトにあらかじめ連絡先としてご登録いただいていますメールアドレスあてに届きます。

昨年度から今年度にかけて就学奨励費の担当者様に交代があった場合には、登録いただいていますメールアドレスが前任者の個人アドレスのままになっていることがあります。

連絡先がそのままだと P-SPACE サポートからの連絡は今後も「前任者の個人アドレス」に届いてしまい、今年度の担当者(後任者)様のお手元に届かないことになってしまいます。



就学奨励費の担当者様に交代があった場合はご登録いただいていますメールアドレスの確認と変更をお願いいたします。

メールアドレス等の変更手順の詳細につきましては以下のサポートフォーラム トピック「本サイトのユーザー登録内容を確認・編集する方法」をご覧ください。

<https://syusyo.p-space.jp/forum?view=topic&catid=18&id=12>